



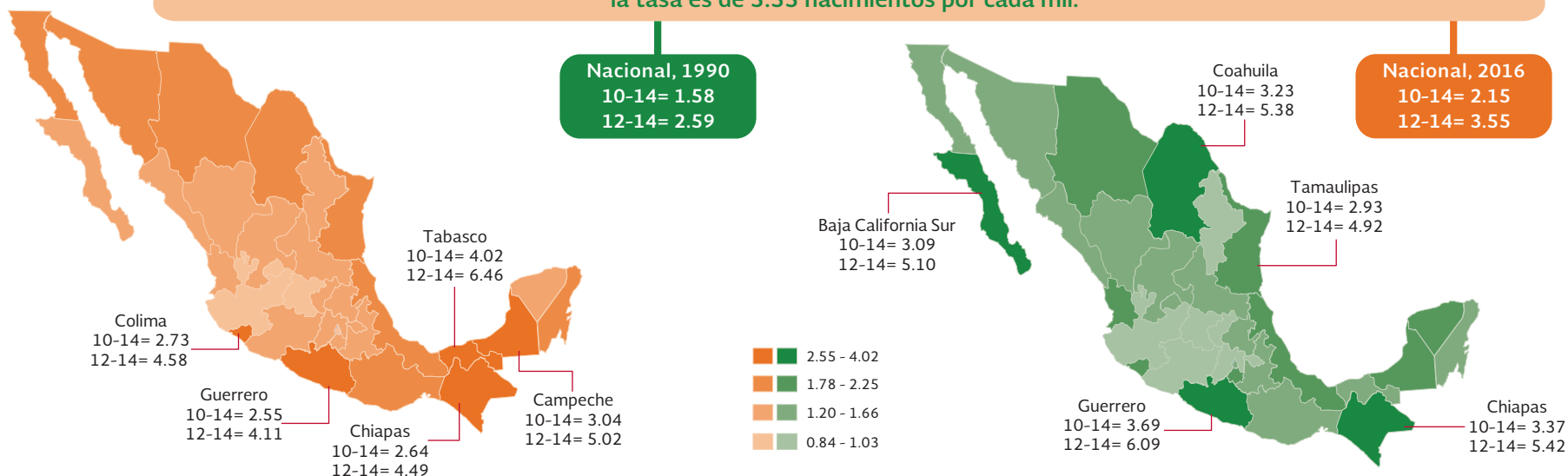
CONAPO
CONSEJO NACIONAL DE
POBLACIÓN

Fecundidad en niñas y adolescentes de 10 a 14 años



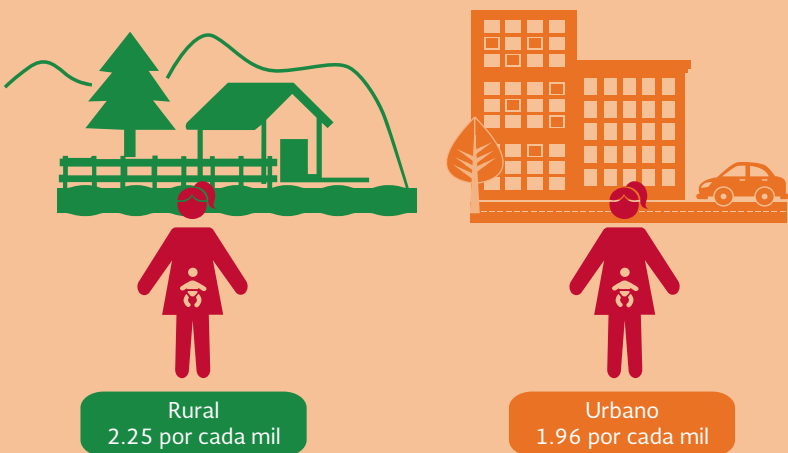
En 2016 se estima que ocurrieron 11 mil 808 nacimientos en niñas y adolescentes de 10 a 14 años, lo que implica 32 nacimientos diarios.

A nivel nacional se estima que la tasa de fecundidad de niñas y adolescentes de 10 a 14 años¹ es de 2.15 nacimientos por cada mil, pero considerando al grupo de niñas y adolescentes de 12 a 14 años, con mayor exposición al riesgo, la tasa es de 3.55 nacimientos por cada mil.



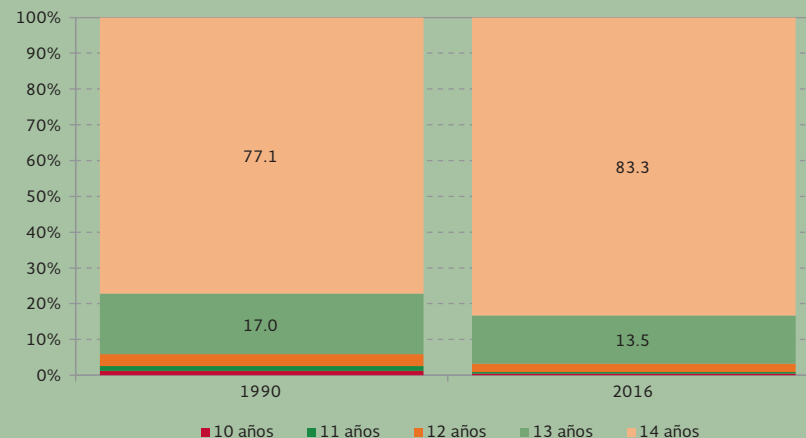
De 1990 a 2016 la fecundidad ha aumentado en la mayoría de las entidades federativas. En 2016 las entidades con más altas tasas de fecundidad fueron: Guerrero, Chiapas y Coahuila.

Tasa de fecundidad de 10 a 14 años por lugar de residencia habitual, 2016



En 2016 los nacimientos en niñas de 14 años representan 83.3% del total, seguidos por la edad de 13 años con 13.5%. Ambas edades acumulan el 96.5% de estos nacimientos.

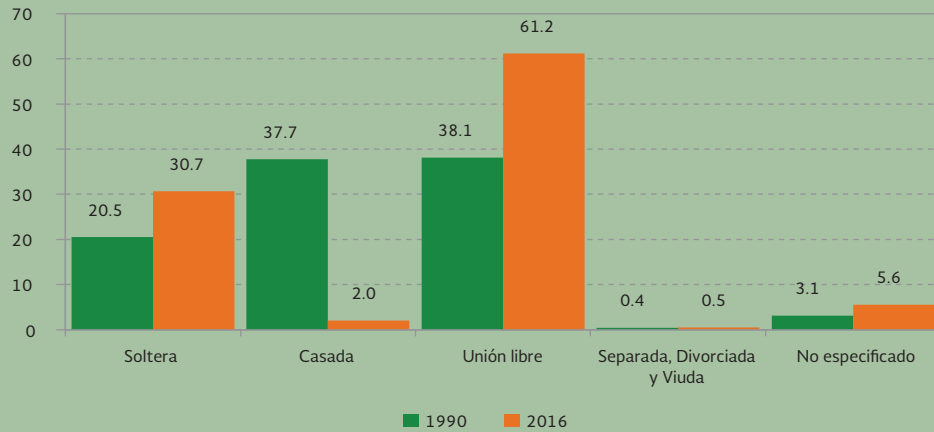
Distribución porcentual de los nacimientos en niñas y adolescentes de 10 a 14 años de edad por edades individuales, 1990 y 2016



¹ Se considera que la medida de la fecundidad en niñas y adolescentes de 10 a 14 años no es una tasa sino una razón, bajo el supuesto de que la mayoría de las niñas de 10 y 11 años aún no presentan su primera menstruación (denominador), por lo que no pueden considerarse como expuestas al riesgo de embarazo. Nota: Los valores de 2016 son estimaciones elaboradas por la SG del CONAPO con base en una extrapolación lineal a partir de la reconstrucción de nacimientos. Fuente: Estimaciones del CONAPO con base en la reconstrucción de nacimientos a 7 años a partir de INEGI. Estadísticas vitales de nacimientos, 1990-2016 y CONAPO. Estimaciones y Proyecciones de la Población, 1990-2030.

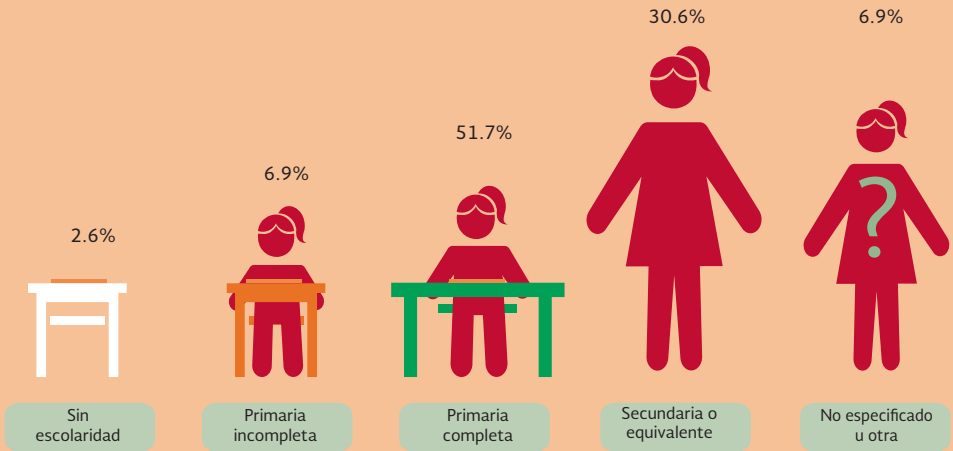


Distribución porcentual de los nacimientos en niñas y adolescentes de 10 a 14 años de edad por situación conyugal, 1990 y 2016



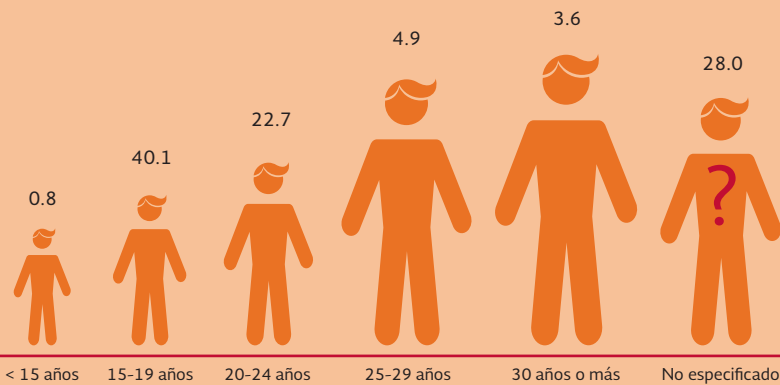
Si bien el porcentaje de matrimonios “legales” ha disminuido de manera importante, en la práctica el número de uniones se ha incrementado casi en la misma proporción.

Distribución porcentual de los nacimientos en niñas y adolescentes de 10 a 14 años de edad por escolaridad, 2016



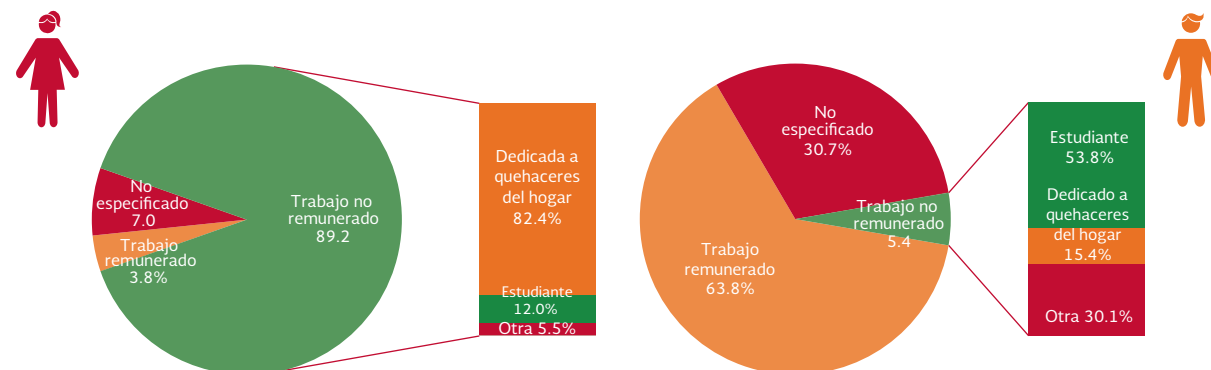
En 2016 resalta que todavía cerca del diez por ciento de estas niñas y adolescentes presentan rezago escolar, dado que cuentan con primaria incompleta o menos.

Edad del progenitor de sus hijos(as), 2016



La mayoría de los progenitores de los(as) hijos(as) de niñas y adolescentes son mayores que ellas, principalmente tienen entre 15 a 19 años, pero pueden llegar a tener hasta 30 años o más.

Condición de actividad económica y tipo de ocupación de las niñas y adolescentes de 10 a 14 años que han tenido al menos un hijo(a) y de los progenitores de sus hijos(as), 2016



Una alta frecuencia de estas menores de 15 años (89.2%) realiza trabajo no remunerado, de éstas casi la totalidad (82.4%) se dedica a los quehaceres del hogar, y solo un pequeño grupo (12.0%) sigue estudiando después del nacimiento de sus hijos(as), a diferencia de lo que ocurre con los progenitores de sus hijos(as).